

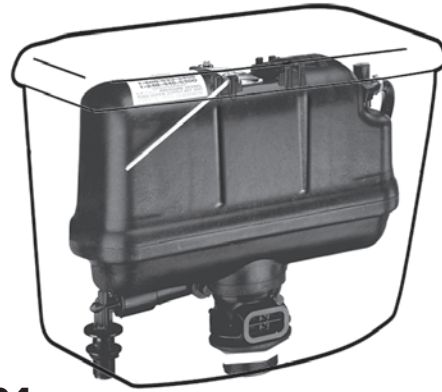


FLUSHMATE®



503
503-H

MADE IN U.S.A.



504

Guide de dépannage pour 503, 503-H et 504 Series

Important : Ne pas retourner le produit au magasin où vous l'avez acheté. Veuillez lire le manuel en entier avant de tenter de faire des réglages ou des réparations.

⚠ AVERTISSEMENT:

- Lors du remplacement de composants du système de réservoir à robinet de chasse FLUSHMATE®, assurez-vous d'abord de fermer le robinet d'alimentation et de déclencher ensuite la chasse afin d'atténuer la pression dans le réservoir FLUSHMATE®.
- L'UTILISATION, À L'INTÉRIEUR DU RÉSERVOIR DE RÉTENTION EN PORCELAIN, DE LUBRIFIANTS À BASE DE PÉTROLE OU DE PRODUITS NETTOYANTS CORROSIFS QUI CONTIENNENT DU CHLORE, COMME LES JAVELLISANTS DOMESTIQUES, LES PASTILLES ET BLOCS NETTOYANTS OU LES DÉSINFECTANTS, ANNULERA VOTRE GARANTIE FLUSHMATE®. Vous pouvez nettoyer l'extérieur du réservoir et la cuvette entière selon les recommandations du fabricant ou de la même façon que vous nettoyez toute autre toilette.
- Les systèmes de réservoir à robinet de chasse FLUSHMATE® sont conçus pour être utilisés uniquement avec une alimentation en eau froide et potable. L'utilisation d'une alimentation en eau non potable ou tiède ou chaude annulera votre garantie.

Liste des composants des séries 503, 503-H et 504:

1. Groupe d'alimentation inférieur avec flexible BL100504-3

- (A) Tige d'alimentation avec grille d'entrée
- (B) Régulateur de pression avec dispositif antirefoulement
- (C) Soupape de décharge

2. Groupe d'alimentation supérieur BU100505

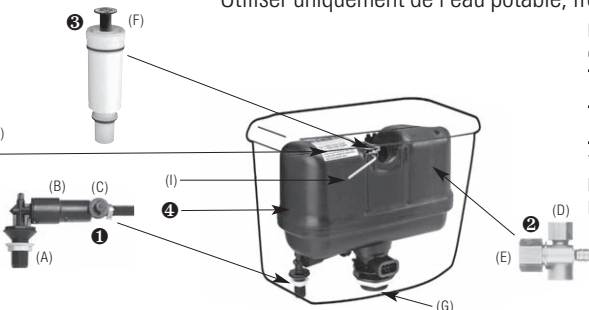
- (D) Soupape d'entrée d'air avec bec de canard
- (E) Casse-vide

3. Cartouche du robinet de chasse

- (F) Actionneur avec vis de pression

4. Réservoir FLUSHMATE®

- (G) Rallonge d'évacuation avec drain
- (H) Plaque d'identification avec numéro de série
- (I) Levier de déclenchement



⚠ AVERTISSEMENT Pour prévenir une blessure:

Veuillez lire le manuel d'installation

Lire le manuel au complet avant d'effectuer quelque tâche.

Précautions de sécurité

Des précautions doivent être prises lors du travail sur le Système Flushmate. Les surfaces peuvent devenir mouillées, ce qui peut créer un risque de chute/glisement. Les boulons de réservoir exposés ont des filets tranchants et peuvent causer une blessure – éviter tout contact. Il est requis de soulever le réservoir de toilette (pouvant peser jusqu'à 45 livres/20,4 kg). Si vous êtes incapables de soulever le réservoir de la toilette, veuillez communiquer avec Flushmate: **1.800.533.3460**

Réservoir sous pression

Avant d'effectuer quelque service sur le Système Flushmate, vous devez d'abord FERMER entièrement la coupure d'alimentation en eau et vidanger la toilette pour dégager la pression du réservoir Flushmate. Un manquement à ce faire peut résulter en blessure ou en dommage au réservoir et/ou au bol de la toilette.

AVIS

L'utilisation de lubrifiant à base de pétrole ou de produit de nettoyage contenant du chlore (agent de blanchiment domestique, des blocs ou tablettes à jeter dans l'eau) qui sont appliqués ou insérés dans le réservoir de la toilette ou le réservoir Flushmate entraînera l'annulation de votre Garantie limitée Flushmate. Veuillez respecter les instructions du fabricant lors du nettoyage de l'extérieur de la toilette.

Installer en respectant le code pertinent de plomberie.

Utiliser uniquement de l'eau potable, froide.

Pression minimum de fonctionnement pour chaque série

503	503-H	504
20 psi*	20 psi*	25 psi*

*Pression minimum de fonctionnement par série pour les appareils sanitaires FLUSHMATE seulement. Max 80 psi

Fonctionnement

Toutes les toilettes à pression tirent leur énergie du tuyau d'alimentation. Il est donc important d'avoir suffisamment de pression d'alimentation. Se reporter aux spécifications du fabricant concernant la pression minimum nécessaire pour assurer le fonctionnement de l'appareil sanitaire.



Fig. 1



Fig. 2

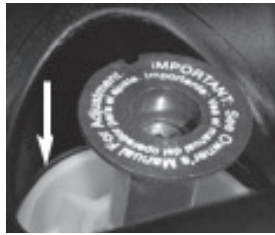


Fig. 3



Fig. 4

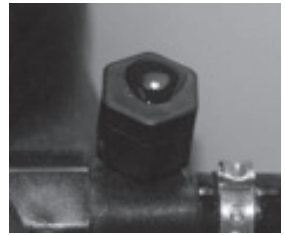


Fig. 5

Étape 1. Vérification de la cartouche de chasse ③

- Fermez le robinet d'alimentation en eau, puis déclenchez la chasse.
- Versez de l'eau sur le dessus de la cartouche (fig. 1), puis ouvrez le robinet d'alimentation en eau.
- Vérifiez si des bulles d'air se forment. Un écoulement de bulles constant indique que la cartouche doit être remplacée. Si aucune bulle n'apparaît, passez à l'étape 4.

Étape 2. Remplacement de la cartouche de chasse ③

- Fermez le robinet d'alimentation en eau, puis déclenchez la chasse.
- Utilisez l'extrémité des manches d'une pince (fig. 2) pour dévisser la cartouche et la retirer du récipient.
- Insérez la nouvelle cartouche, puis vissez-la jusqu'à ce qu'un filet femelle (fig. 3) du récipient apparaisse.
- Ouvrez le robinet d'alimentation en eau. Continuez à visser lentement la cartouche en faisant un huitième ou un quart de tour à la fois, jusqu'à ce que l'eau arrête de s'écouler dans la cuvette et que la pression soit rétablie dans le réservoir.

Étape 3. Réglage de l'actionneur ②

- Desserrez d'abord le vis de pression au milieu de l'actionneur. Réglez la hauteur de l'actionneur en le faisant pivoter vers le haut ou vers le bas. Il doit y avoir un espace (fig. 4) (environ de l'épaisseur d'une pièce d'un cent) entre le levier et l'actionneur quand on lève doucement le levier. Une fois le réglage terminé, resserrez le vis de pression au milieu de l'actionneur.

Étape 4. Vérification de la soupape d'entrée d'air ② (D)

- Versez plusieurs gouttes d'eau dans le trou sur le dessus de la soupape d'entrée d'air, puis déclenchez la chasse (fig. 5). Si les gouttes sont aspirées, passez à l'étape 6. Sinon, vous devez nettoyer la soupape d'entrée d'air.



Fig. 6



Fig. 7



Fig. 8



Fig. 9



Fig. 10

Préparation pour l'hiver

- Fermez le robinet d'alimentation en eau, puis déclenchez la chasse pour atténuer la pression.
- Placez un seau sous la partie inférieure de la tige d'alimentation (A), puis débranchez le tuyau d'alimentation en eau et laissez l'eau s'écouler dans le seau.
- Appuyez sur l'actionneur, puis tirez-le vers le haut et attendez quelques instants pour laisser l'air pénétrer dans le récipient.
- Suivez les instructions du fabricant de l'appareil sanitaire quant à la préparation pour l'hiver de la cuvette.
- Ne versez pas d'antigel ni d'autres agents chimiques dans le réservoir de rétention en porcelaine ni dans le réservoir **FLUSHMATE®**.

Points à ne pas oublier

- Lors du remplacement de composants du système de réservoir à robinet de chasse **FLUSHMATE®**, assurez-vous d'abord de fermer le robinet d'alimentation et de déclencher ensuite la chasse afin d'atténuer la pression dans le réservoir **FLUSHMATE®**.
- Exigence en matière d'alimentation en eau: système d'eau froide et potable.
- Pour retirer la cartouche du robinet de chasse, insérez les manches d'une paire de pinces dans le haut de la cartouche du robinet de chasse, puis tournez dans le sens antihoraire.
- Lors de chaque chasse, le groupe d'alimentation supérieur peut produire une petite quantité d'eau. Un drain situé à la base du système **FLUSHMATE®** éliminera la majeure partie de cette eau. Selon l'usage, il pourrait rester un peu d'eau (moins de 2,54 cm) dans le réservoir de rétention en porcelaine, ce qui est tout à fait normal.
- Votre pression d'eau est suffisante si le tuyau d'alimentation en eau produit un gallon d'eau ou plus en trente (30) secondes.
- Vous pouvez obtenir des pièces de rechange en contactant le service à la clientèle au 800-533-3460, en visitant la section « Where to Buy » (où acheter) de notre site Web, www.flushmate.com, ou en les achetant en ligne au www.eflushmate.com.

Si vous désirez de plus amples renseignements ou avez besoin d'assistance technique, veuillez communiquer avec le service à la clientèle de **FLUSHMATE®** au 800-533-3460 ou visitez notre site Web, www.flushmate.com. Pour obtenir un service plus rapide, veuillez avoir en main le numéro de série et la date d'installation de votre système **FLUSHMATE®**.

Pour obtenir une assistance hors des États-Unis, visitez notre site Web de contact local sur www.flushmate.com/localcontact.